

Monitoring of Development of Indigenous Land Use Areas in the Nenets Autonomous Okrug, NW' Russia

Мониторинг развития территории традиционного природопользования в Ненецком авт. окр., Сев.-Зап. Россия

Winfried Dallmann
Vladislav Peskov

A cooperative project of the Norwegian Polar Institute and the Association of Nenets People Yasavey

Кооперативный проект, основанный на сотрудничестве Норвежского Полярного Института и Ассоциации ненецкого народа "Ясавеи"



Internet: <http://npolar.no/ipy-nenets>



Project background

Approximately 7750 Nenets and 4500 Izhma-Komi indigenous people (census 2002), many of them involved to some extent with reindeer husbandry, live in the Nenets Autonomous Okrug (NAO). Large portions of Nenets reindeer pastures, especially in the neighbouring Yamal area, were devastated by reckless oil prospecting in the 1960s to 1980s. The recent decade has witnessed an increasing interest in the hydrocarbon occurrences in the NAO. Naturally, people there are worried about their future. In addition to the high unemployment among indigenous peoples, the situation in the reindeer husbandry sector is deteriorating: decreasing numbers of reindeer, misappropriation, absence of appropriate marketing schemes for products. These and other factors provoke a general degradation of indigenous society.

Legal norms for implementing federal laws on land ownership and land use are still absent in the NAO. Land can be allotted for industrial and resource-extractional purposes, while users receive miserly financial compensations.

Nenets and Izhma-Komi in this region have for many centuries maintained a traditional way of life rooted firmly in reindeer husbandry. It is mainly these who suffer as a result of the attitudes of newcomers to the Arctic natural environment, in spite of all legal guarantees.

A severe obstacle for traditional land users to defend their rights is the lack of data providing an overview of the situation. Comprehensive monitoring through regional authorities is not easily available to the public, while the situation changes considerably every year. A continually maintained map database, available to all relevant groups (and the general public), would be an indispensable tool to control development.

The principal objective of the project is to provide a tool – a GIS database – for the indigenous population, administration and oil companies of the Nenets Autonomous Okrug to discuss land use issues.



"... Oilmen, you should remember whose land you work on." V.V. Putin, Salekhard, 2004

Предпосылки создания проекта

В Ненецком автономном округе (НАО) проживает приблизительно 7750 ненцев и 4500 коми-ижма (по переписи 2002 г.), многие из которых так или иначе связаны с оленеводством. Значительные площади ненецких оленьих пастбищ, особенно тех, которые расположены на территории соседнего полуострова Ямал, были нарушены в результате безответственных действий в ходе нефтяных разработок 1960-х – 1980-х гг. В последнее десятилетие отмечается растущий интерес к месторождениям углеводородов в НАО. Естественно, что люди обеспокоены своим будущим. Помимо высокого уровня безработицы среди представителей коренных народов, в оленеводческом секторе сложилась критическая ситуация в связи с уменьшением поголовья оленей, незаконным присвоением средств и собственности, отсутствием подходящих рыночных схем для реализации продукции. Эти и другие факторы способствуют общей деградации сообщества коренных народов.

Правовые нормы для исполнения федеральных законов о собственности на землю и пользовании землей в НАО до сих пор отсутствуют. При выделении земель для промышленного использования и добычи полезных ископаемых их пользователи получают ничтожную денежную компенсацию.

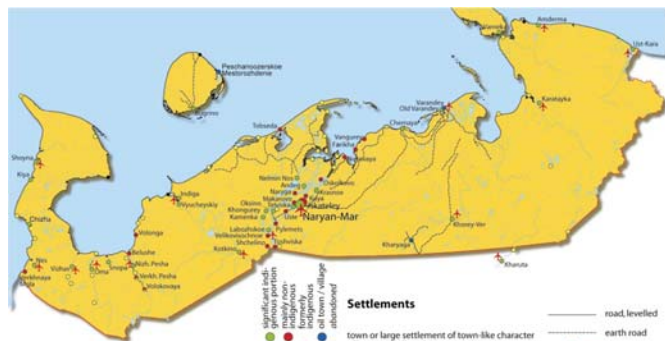
Ненцы и коми-ижма вели традиционный образ жизни в этом регионе на протяжении столетий, занимая здесь прочные позиции в оленеводстве. Несмотря на все существующие правовые гарантии, именно эти народы в первую очередь страдают от последствий промышленного освоения Арктики.

Защита прав традиционных землепользователей существенно препятствует нехватка информации для оценки реально сложившейся ситуации. С помощью региональных властей был осуществлен всесторонний мониторинг, но его результаты практически недоступны для широкой общественности, в то время как обстановка существенно меняется каждый год. Постоянно обновляемая картографическая база данных, доступная для соответствующих заинтересованных лиц, стала бы незаменимым инструментом контроля над ситуацией.

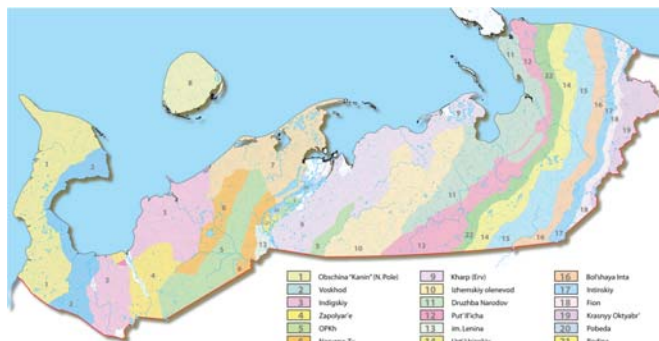
Принципиальная задача проекта – дать инструмент – базу данных ГИС – коренному населению, администрации и нефтяным компаниям Ненецкого Автономного Округа для обсуждения вопросов природопользования.



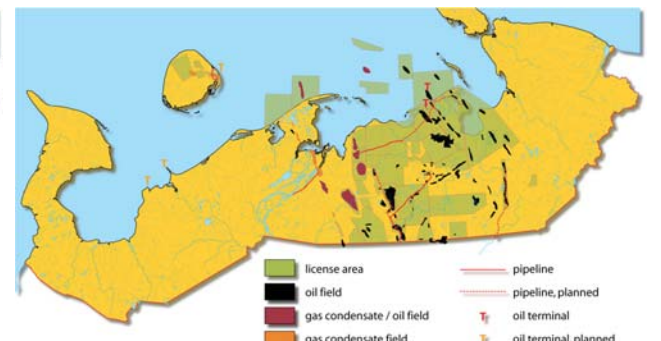
Statistical data - Статистические данные



Infrastructure - Инфраструктура



Traditional occupations - Традиционные виды



Industrial development - Промышленное развитие

Questionnaire campaign - Кампания проведения опроса

A major source of data for the project will be a questionnaire campaign directed towards traditional land users. A questionnaire has been elaborated by the project's anthropologist, Olga Murashko. The campaign will start in early autumn, 2007, and be continued until autumn, 2008. Local residents will be contracted and trained to run the interviews in the various settlements and during various gatherings. An important task is to plot data achieved through the campaign on a reliable geographical map. We are working with NIAC (Nenets Information and Analytical Centre) in preparing a suitable base map, which will be used by the interviewers in the field.

Основным источником данных для проекта будет кампания проведения опросов местных природопользователей. Опросник был составлен антропологом проекта, Ольгой Мурашко. Кампания опроса начнется в начале осени 2007 года, и продолжится вплоть до осени 2008 года. Представители из местного населения будут обучены проведению интервью в различных населенных пунктах и по разным видам хозяйственной деятельности. Важной задачей является подбор подходящей для сбора данных географической карты. Мы работаем с НИАЦ (Ненецкий информационно-аналитический центр) над подготовкой такой основной карты, которая будет использоваться интервьюерами в своей работе в поле.

This map is an example of data collected during an interview with a reindeer herder from Kanin Peninsula. The lines show migration routes of reindeer, one brigade out of 15 using the Kanin pastures during the spring and summer months. The respondents are asked to draw symbols for the position of temporary camps, calving and slaughtering places, sacred sites, etc., marking each symbol with the number of the corresponding month. In addition, detailed notes are made in writing, and the interview is recorded on tape.

Эта карта является примером сбора данных в результате интервью с одним оленеводом с Канинского полуострова. Линиями показаны маршруты перекочевки оленей одной бригады из 15, на весенних и летних пастбищах. Респондентов просят нарисовать с помощью условных знаков положение временных стоянок, места отела и забоя, святыни, и т.д., маркируя номерами месяцы года. В дополнение к этому сделаны детальные ссылки письменно, и все интервью записано на диктофон.



Satellite image interpretation - Дешифрирование спутниковых снимков

We use satellite image interpretation at a detailed scale to monitor visual, physical damage of the tundra. GoogleEarth (<http://earth.google.com/>) provides high-resolution images for a few areas within the Nenets Autonomous Okrug. The areas around Naryan-Mar and Varandey have been interpreted on the basis of these. We are going to purchase images covering the remaining areas of interest in collaboration with the EALAT project (<http://www.ip-ipy.org/>). Satellite image interpretation is done at the Norwegian Polar Institute.

Мы используем спутниковые снимки для детального изображения видимых физических нарушений тундрового покрова. На сайте GoogleEarth (<http://earth.google.com/>) вложены снимки с высоким разрешением нескольких территорий Ненецкого автономного округа. Показана интерпретация этих снимков районов вокруг Нарьян-Мара и Варандея. Мы собираемся закупить интересующие нас снимки в сотрудничестве с проектом EALAT (<http://www.ip-ipy.org/>). Интерпретация спутниковых снимков сделана Норвежским полярным институтом.

